

แนวปฏิบัติด้านสุขอนามัย สำหรับอุตสาหกรรมไมซ์ (ฉบับภาษาไทย)

จัดทำโดย
ฝ่ายพัฒนาศักยภาพอุตสาหกรรมไมซ์



กรมควบคุมโรค
Department of Disease Control



กรมอนามัย
DEPARTMENT OF HEALTH

ฉบับปรับปรุง วันที่ 25 มิ.ย. 63

แหล่งข้อมูล: กรมอนามัย และกรมควบคุมโรค กระทรวงสาธารณสุข



แนวปฏิบัติด้านสุขอนามัย สำหรับอุตสาหกรรมไมซ์

MICE Hygiene Guidelines

สารบัญ

- แนวปฏิบัติด้านสุขอนามัย สำหรับสถานที่จัดงานไมซ์ (MICE Venue)
- แนวปฏิบัติด้านสุขอนามัย สำหรับผู้จัดการประชุม งานนิทรรศการ งานอีเวนต์ (MICE Organiser)
- Samples of MICE Hygiene Practices

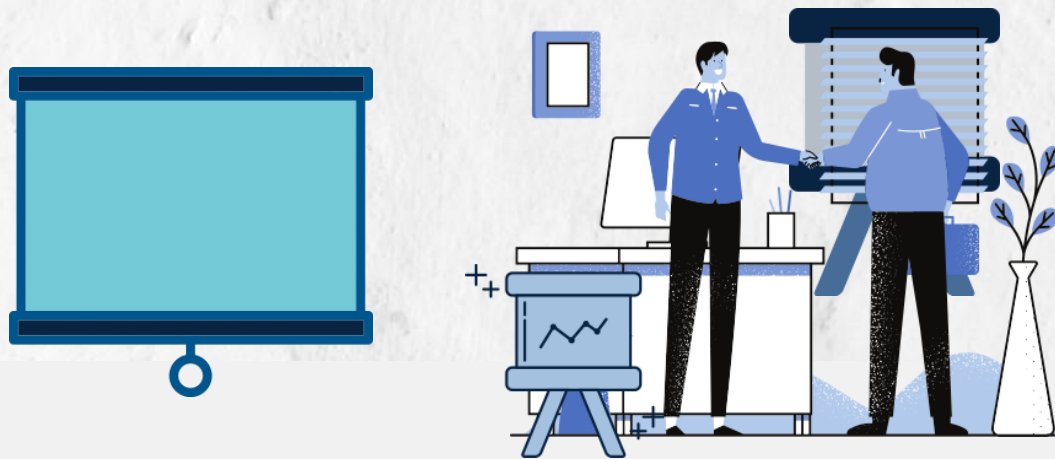
สามารถดาวน์โหลดวิธีการทำความสะอาด ทำลายและฆ่าเชื้อโรคในสถานการณ์การระบาดของโรคติดเชื้อ
ไวรัสโคโรนา 2019 (COVID-19) ได้ที่ https://www.anamai.moph.go.th/ewt_dl_link.php?nid=16722



Hygiene Guidelines for MICE Venue

แนวปฏิบัติด้านสุขอนามัย
สำหรับสถานที่จัดงานไมซ์

เพื่อป้องกันและควบคุมการติดเชื้อไวรัสโคโรนา 2019 (โควิด-19)
และโรคติดต่ออื่นๆ



การจัดเตรียมสถานที่จัดงานโมซ์

แหล่งข้อมูล: กรมอนามัย และกรมควบคุมโรค กระทรวงสาธารณสุข



- ติดตั้งจุดบริการแอลกอฮอล์ล้างมือทุกทางเข้า-ออก และบริเวณต่าง ๆ โดยรอบสถานที่จัดงาน



- ตรวจสอบระบบระบายอากาศภายในสถานที่จัดงานและในห้องน้ำ พร้อมทั้งเพิ่มความถี่ในการดูแลรักษาความสะอาดระบบปรับอากาศและการระบายอากาศ



- เพิ่มความถี่ในการทำความสะอาดและฆ่าเชื้อโรคพื้นที่ให้บริการ โดยเฉพาะบริเวณจุดสัมผัสต่าง ๆ เช่น เคาน์เตอร์บริการ ที่จับประตู ที่จับราวบันได บุ่มกดลิฟท์ ห้องน้ำ เป็นต้น



1 M



- ลดความแออัดของผู้เข้าร่วมกิจกรรมในพื้นที่ต่างๆ เช่น จัดสถานที่ประชุมให้กว้างขวางเพียงพอ และกระจายมุมบริการอาหารและเครื่องดื่มไปหลายๆจุด ไม่ให้เบียดเสียดกัน

ตั้งจุดคัดกรองเพื่อตรวจเช็คประวัติและวัดอุณหภูมิ สำหรับผู้มาติดต่อและปฏิบัติงานในสถานที่จัดงานโมธ

แหล่งข้อมูล: กรมอนามัย และกรมควบคุมโรค กระทรวงสาธารณสุข



- แบบฟอร์มตรวจสอบประวัติผู้เข้าร่วมงานเกี่ยวกับการเดินทางไปในพื้นที่กลุ่มเสี่ยงและการเจ็บป่วยของตนเองและบุคคลใกล้ชิด



- ติดตั้งอุปกรณ์ตรวจวัดอุณหภูมิ เช่น เครื่องอินฟราเรดหรือปรอทวัดอุณหภูมิร่างกาย (ต้องไม่สูงกว่า 37.3 องศา) หากไม่พบอาการให้ติดสัณลักษณ์ประจำตัวผู้นั้นให้เห็นชัดเจนก่อนเข้าพื้นที่จัดงาน



- หากพบผู้มีอาการต้องสงสัยเข้าข่ายอาการโรค จะไม่อนุญาตให้เข้าสถานที่จัดงาน และให้คำแนะนำในการป้องกันการแพร่กระจายโรค



- จัดเตรียมห้องพยาบาลเพื่อแยกผู้ป่วยออกจากพื้นที่จัดงาน



การดำเนินการส่วนที่เกี่ยวข้องกับพนักงาน ที่ปฏิบัติงานในสถานที่จัดงานโมซ์

แหล่งข้อมูล: กรมอนามัย และกรมควบคุมโรค กระทรวงสาธารณสุข



- พนักงานผู้ให้บริการต้องสวมใส่หน้ากากอนามัยเพื่อสร้างความมั่นใจให้แขกผู้มาใช้บริการ



- มีเจ้าหน้าที่ฝ่ายดูแลคุณภาพและอาชีวอนามัยทำงานเต็มเวลาเพื่อตรวจสอบกระบวนการทั้งหมดในสถานที่จัดงานอย่างสม่ำเสมอ



- จัดฝึกอบรมจัดทำคู่มือหรือมาตรฐานการปฏิบัติงาน (Standard Operation Procedure -SOP) เพื่อป้องกัน COVID-19 ให้พนักงานคอยอัปเดตข่าวสาร และข้อมูลเกี่ยวกับการดูแลป้องกัน สุขภาพให้พนักงาน



- ให้ข้อมูลและขั้นตอนแนวปฏิบัติเกี่ยวกับการป้องกันการแพร่ระบาดของเชื้อไวรัสโควิด-19



- ประชาสัมพันธ์วิธีปฏิบัติตัวเพื่อป้องกันการแพร่ระบาดของเชื้อไวรัสโควิด-19

Hygiene Guidelines for MICE Organizers

แนวปฏิบัติด้านสุขอนามัย

สำหรับผู้จัดการประชุม ผู้จัดการนิทรรศการ ผู้จัดการอีเวนต์

เพื่อป้องกันและควบคุมการติดเชื้อไวรัสโคโรนา 2019 (โควิด-19)
และโรคติดต่ออื่นๆ



ก่อนเริ่มงาน

**** ตรวจสอบข้อปฏิบัติการจัดงานโดยไม่ขัดต่อประกาศ คำสั่ง และข้อกำหนด ที่ได้จากรัฐและศูนย์บริหารสถานการณ์การแพร่ระบาดของโรคติดเชื้อไวรัสโคโรนา 2019 (โควิด-19)**



การสื่อสาร

- นำส่งคู่มือการเข้าร่วมงาน (Practical Information) ให้ผู้ร่วมงานล่วงหน้า
- นำส่งวิดีโอคำแนะนำและแนวปฏิบัติระหว่างเข้าร่วมงาน (House Rules) ให้ผู้ร่วมงานล่วงหน้า
- นำส่งแบบฟอร์ม Health Risk Evaluation ให้ผู้ร่วมงานตอบกลับก่อนเริ่มงานภายใน 24 ชั่วโมง
- กรณีที่มีผู้ร่วมงานเดินทางเข้าออกจากประเทศไทยให้ตรวจสอบประกาศ คำสั่ง และข้อกำหนดและข้อปฏิบัติต่างๆ ที่เกี่ยวข้องกับการเดินทางทางอากาศ
- ชี้แจงให้ผู้เข้าร่วมงานรับทราบล่วงหน้า เรื่องการขอสงวนสิทธิในการอนุญาตให้เข้างาน หากไม่ผ่านการคัดกรอง



การเตรียมพร้อมในส่วนของพนักงาน

- จัดทำคู่มือและจัดอบรมมาตรฐานการปฏิบัติงาน (Standard Operation Procedure: SOP) ให้กับพนักงานทุกคน
- จัดเตรียมหน่วยพยาบาลให้พร้อม
- จัดให้มีจุดคัดกรองสำหรับพนักงานทุกคน
- จัดเตรียมพนักงานทำความสะอาดให้เพียงพอ
- มีเจ้าหน้าที่ฝ่ายดูแลคุณภาพและอาชีวอนามัยทำงานเต็มเวลา
- ประชาสัมพันธ์ข้อมูลและแนวปฏิบัติเกี่ยวกับการป้องกันการแพร่ระบาดของเชื้อไวรัสโคโรนา 2019 (COVID-19) ให้กับพนักงานทุกคน



ก่อนเริ่มงาน



การเดินทาง

- จัดทำข้อมูลแนะนำเส้นทางการเดินทางและวิธีการเดินทางที่ลดความเสี่ยงให้ผู้เข้าร่วมงาน
- กรณีที่มีการจัดรถรับส่ง ต้องมีการเว้นระยะห่างทางกายภาพและต้องมีมาตรการทำความสะอาดยานพาหนะก่อนและหลังใช้ยานพาหนะ รวมถึงจัดให้มีการระบายอากาศที่ดี
- มีมาตรการคัดกรองอุณหภูมิในร่างกาย (ต้องไม่สูงกว่า 37.3 องศา) ก่อนผู้โดยสารขึ้นยานพาหนะ และจัดเตรียมอุปกรณ์ทำความสะอาดมือให้เพียงพอไว้ในยานพาหนะ



จุดคัดกรองก่อนเข้างาน

- จัดเตรียมจุดคัดกรองอุณหภูมิให้เพียงพอสำหรับผู้เข้าร่วมงาน (ต้องไม่สูงกว่า 37.3 องศา) เพื่อลดความแออัดในการต่อคิว หรือติดตั้งและกระจายจุดเทอร์โมสแกนให้เพียงพอสำหรับผู้เข้าร่วมงาน เพื่อลดความแออัดในการต่อคิว
- มีมาตรการให้ต้องสวมหน้ากากอนามัย/หน้ากากผ้าก่อนเข้างานและตลอดเวลาที่อยู่ในงาน และอาจสวม face shield ร่วมด้วย สำหรับผู้ให้บริการที่ต้องใกล้ชิดกับผู้รับบริการ
- จัดเตรียมหน้ากากสำหรับจำหน่ายหรือแจกให้กับผู้ที่ไม่ได้เตรียมหน้ากากมา

ระหว่างงาน



- เลือกใช้ระบบลงทะเบียนแบบแสดง QR Code หรือแบบ Face Recognition
- กระจายจุดลงทะเบียนให้เพียงพอสำหรับผู้เข้าร่วมงาน และจัดเตรียมความพร้อมของสถานที่เพื่อลดจุดสัมผัสต่างๆ
- จัดแผนผังงานให้มีการเว้นระยะห่างทางกายภาพ (physical distancing)
- จัดเตรียมอุปกรณ์ทำความสะอาดมือให้เพียงพอ สำหรับผู้เข้าร่วมงาน
- จัดให้มีพนักงานทำความสะอาดอุปกรณ์ และบริเวณที่มีผู้สัมผัสปริมาณมาก เช่น ราวบันได ลูกบิด ประตูส้วม
- จัดทำข้อมูล คำแนะนำ และการป้องกันการแพร่กระจายเชื้อโรคไว้ในงานและจัดให้มีการประกาศเรื่องสุขอนามัยภายในงานอยู่เป็นระยะ ตลอดช่วงเวลาของการจัดงาน
- จัดให้มีจุดบริการน้ำดื่มสาธารณะ โดยใช้แก้วน้ำชนิดที่ใช้ครั้งเดียวแล้วทิ้ง
- กรณีที่มีอุปกรณ์ที่ต้องใช้ร่วมกันให้จัดเตรียมจุดแยกอุปกรณ์ที่ใช้แล้วให้ชัดเจน
- เลือกใช้ระบบสแกน QR Code ในการลงทะเบียน ตอบแบบสอบถาม โพล์ การทำข้อสอบ
- ควรมีการแยกถังขยะสำหรับทิ้งหน้ากากอนามัย หรือผ้าปิดปากปิดจมูกโดยเฉพาะ

ระหว่างงาน



ห้องประชุมและสัมมนา

- จัดแผนผังของห้องให้รักษาระยะห่างไม่น้อยกว่า 1 เมตร และ มีระบบระบายอากาศที่ถ่ายเทสะดวก
- กรณีที่มีการแสดงความคิดเห็นของผู้เข้าร่วมงาน ให้จัดไมโครโฟนไว้ตามจุดต่างๆ เพื่อให้ผู้ร่วมงานสามารถมาใช้ได้ และจัดเตรียมเจ้าหน้าที่ดูแลทำความสะอาดทุกครั้งที่มีผู้ใช้งาน
- กรณีที่เป็นงานที่มีวิทยากรเดินทางข้ามจังหวัดหรือข้ามประเทศ ต้องชี้แจงมาตรการป้องกันโรคและบริหารจัดการเรื่องที่พักและรถรับ-ส่งวิทยากรให้ปลอดภัยตามมาตรฐานสากล

แหล่งข้อมูล: กรมอนามัย และกรมควบคุมโรค กระทรวงสาธารณสุข



ส่วนนิทรรศการ

- จัดเตรียมส่วนของนิทรรศการให้มีระบบระบายอากาศที่ถ่ายเทสะดวก
- นำเทคโนโลยีในการจ้องควิล่งหน้า เพื่อจ้องรอบในการเข้าดูงานนิทรรศการแต่ละบูธ เพื่อลดความแออัด
- นำเทคโนโลยีแบบ virtual exhibition มาใช้ในงานเพื่อเสริมประสบการณ์ของผู้เข้าร่วมงานระหว่างรอคิวเข้าชมนิทรรศการ
- สร้าง online platform ให้สามารถจ้องหรือสั่งซื้อสินค้าภายในงานได้ทันที

ระหว่างงาน

ส่วนรับประทานอาหาร



- จัดแผนผังที่นั่งรับประทานอาหารหรืออาหารว่างให้มีระยะห่างทางกายภาพไม่น้อยกว่า 1 เมตร
- เลือกสถานที่จัดงานที่สามารถเสิร์ฟอาหารว่างและอาหารกลางวันแบบร้อนและเป็นชุดเดียว (course menu) ไม่แนะนำอาหารแบบ Buffet

การสูบบุหรี่



- ไม่ควรอนุญาตให้มีการสูบบุหรี่ในพื้นที่จัดงาน เพื่อป้องกันการแพร่ระบาดของโรค
- ไม่ควรอนุญาตให้นำสัตว์เลี้ยงเข้ามาในบริเวณงาน



ห้องน้ำ



- จัดให้มีการดูแลความสะอาดห้องน้ำ เช็ดเน้นบริเวณที่รองนั่ง โถส้วม ฟาปิดโถส้วม ที่กดชักโครก ราวจับ ลูกบิดหรือกลอน ประตู ที่แขวนกระดาษชำระ อ่างล้างมือ ก๊อกน้ำ ที่วางสบู่ พียง ซอกประตู ด้วยผ้าชุบน้ำยาฟอกขาว หรือแอลกอฮอล์ 70% หรือไฮโดรเจนเปอร์ออกไซด์ 0.1%.

ผลงาน

**** ตรวจสอบประกาศ คำสั่ง และข้อกำหนด ที่ได้จากรัฐและศูนย์บริหารสถานการณ์การแพร่ระบาดของโรคติดเชื้อไวรัสโคโรนา 2019 (โควิด-19) เรื่องการจัดทำรายงานผลการจัดงานชี้แจงต่อหน่วยงานที่อนุญาต**

การรายงานผลการดำเนินงาน

- ตรวจสอบประกาศ คำสั่ง และข้อกำหนด ที่ได้จากรัฐและศูนย์บริหารสถานการณ์การแพร่ระบาดของโรคติดเชื้อไวรัสโคโรนา 2019 (โควิด-19) เรื่องการจัดทำรายงานผลการจัดงานชี้แจงต่อหน่วยงานที่อนุญาตให้จัดงาน



การจัดการขยะที่เกิดจากงาน

- การจัดการขยะต้องเป็นสัดส่วน มีดชิด และสะดวกต่อการเก็บขนไปกำจัด โดยจัดให้มีถังขยะที่มีฝาปิดและให้มีการเก็บรวบรวมขยะเป็นประจำ รวมถึงดูแลความสะอาดบริเวณโดยรอบเป็นประจำทุกวัน สำหรับขยะที่เก็บรวบรวมได้ ให้จัดเก็บไว้ที่พักขยะเพื่อรอการเก็บขนไปกำจัดอย่างถูกต้องต่อไป ทั้งนี้ ที่พักขยะต้องสามารถป้องกันสัตว์และแมลงพาหะนำโรคได้



COMMUNICATION SAMPLE



COVID-19 Health Protocol for MICE

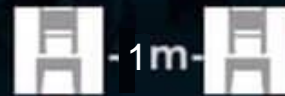
TCEB encourages hygiene standards and health protocol for protecting vulnerable people, hand hygiene and social distancing include;



Require Travel and sickness data screening and temperature



Limiting the size of meeting to not over 50 participants.



Arranging seats so that participants are at least 1 meter apart



"hand washing break" during break time



Hand sanitizers are display prominently around the venue



Posted advice on how to prevent the spread of infection and COVID-19



"Individual Serve"
No sharing Food and Water



Bring your own water container and utensil



SAMPLE OF SCREENING POINT



SAMPLE OF REGISTRATION AREA WITH QR-CODE



SAMPLE OF MEETING ROOM SEATING



SAMPLE OF FOOD & BEVERAGE AREA



SAMPLE OF RESTROOM CLEANING PROCEDURE





www.micecapabilities.com



THAILAND CONVENTION
& EXHIBITION BUREAU

THANK YOU
